

2B Connect: *meer biodiversiteit op bedrijventerreinen*



Groensafari – 19 juni 2018 – Lommel



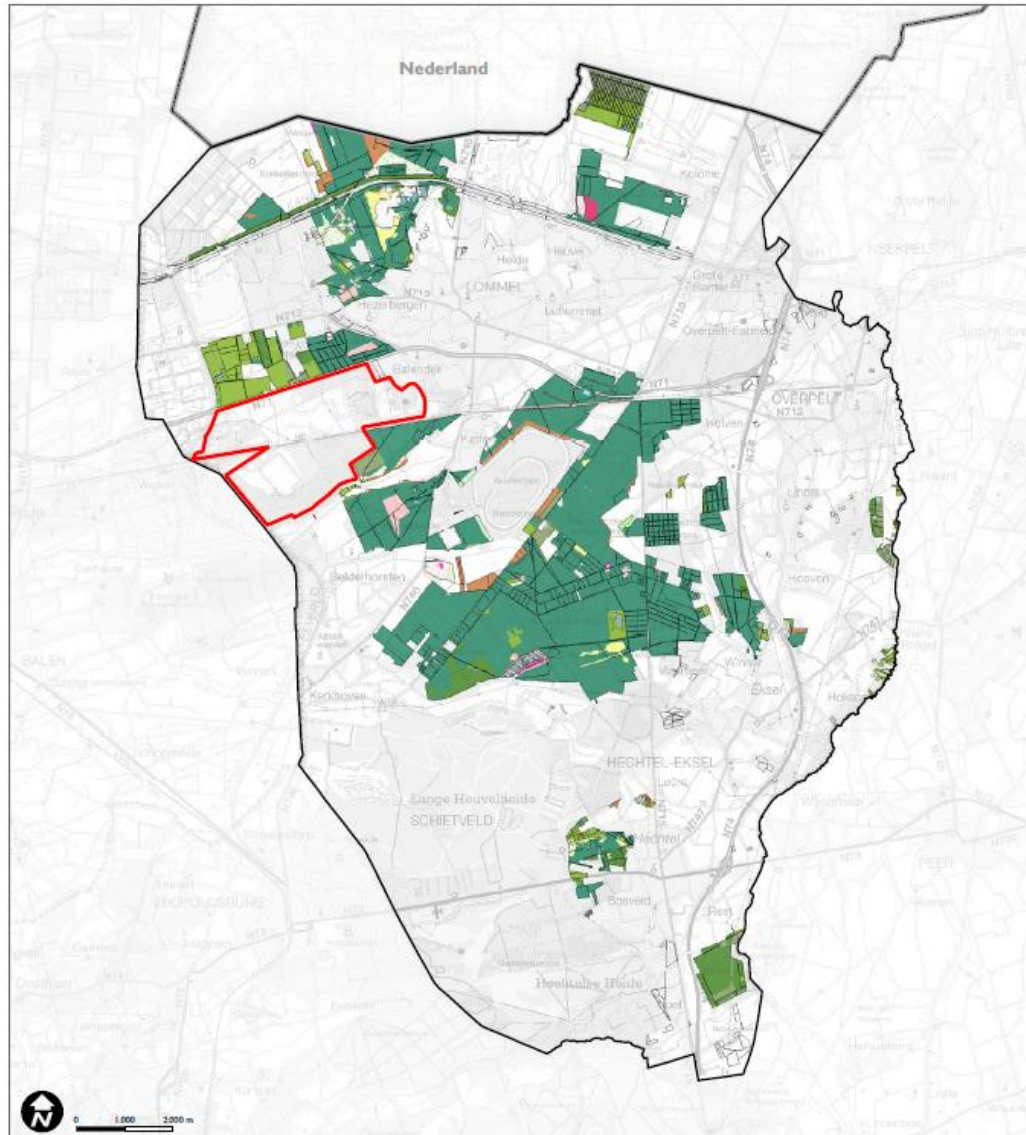


Planologische ontwikkeling Kristalpark en omzetting
groenvoorschriften in de praktijk.

- Setting the scene
- Planologische ontwikkeling Kristalpark
- Omzetting in de praktijk

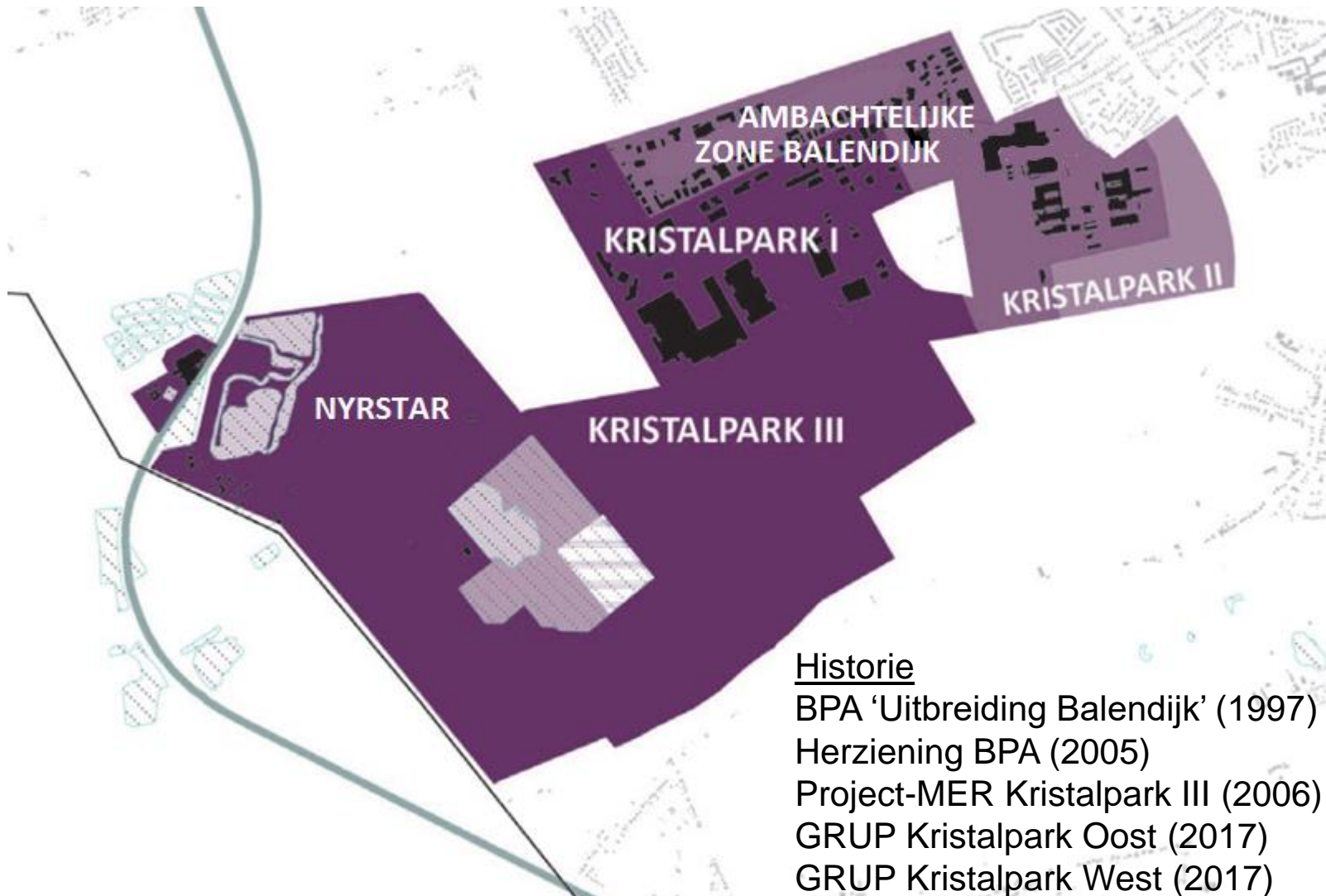


Setting the scene



3. Kristalpark als missing link in de ecologische (verbindings)zone

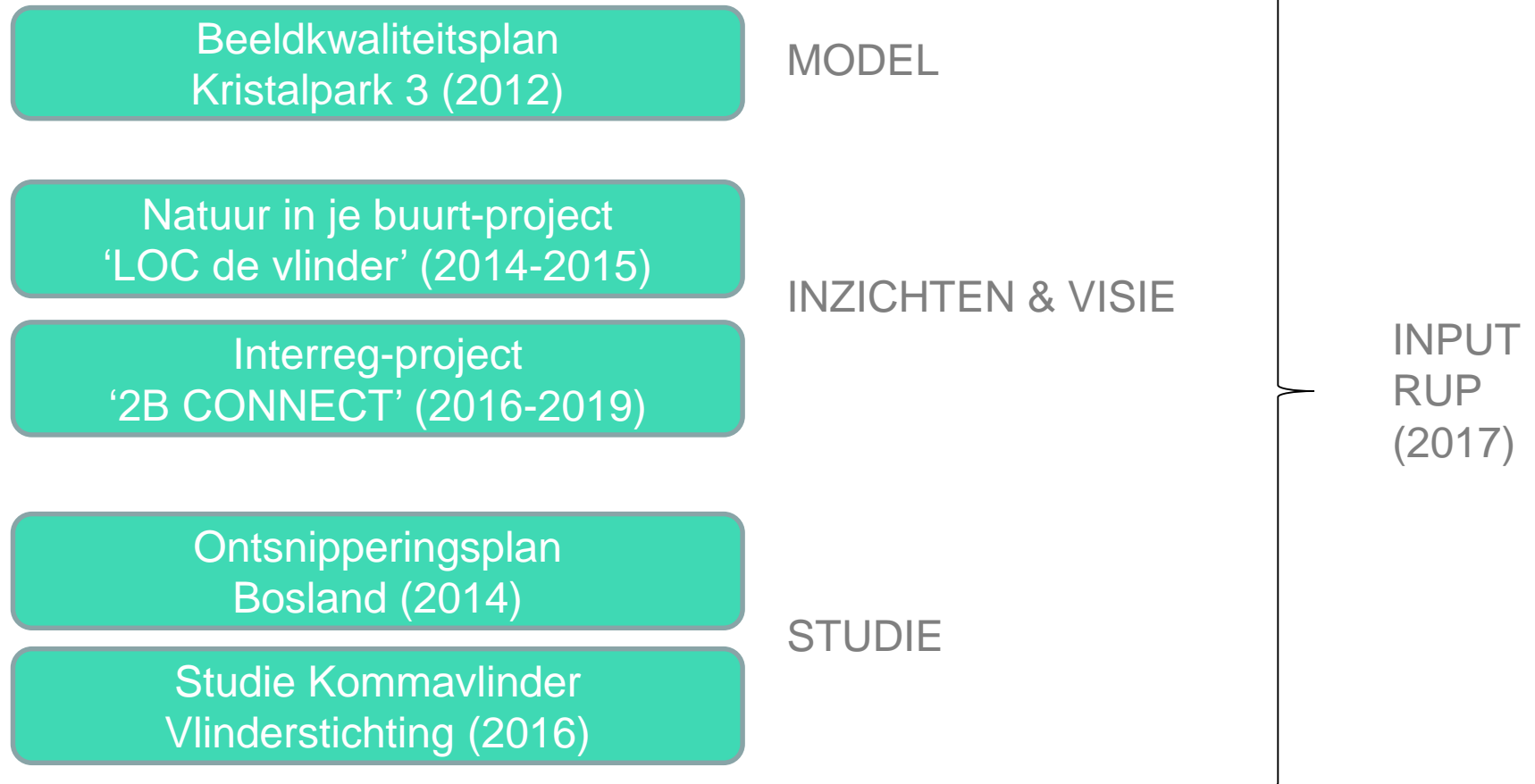
Planologische ontwikkeling Kristalpark



Historie

- BPA 'Uitbreiding Balendijk' (1997) > KPI
- Herziening BPA (2005)
- Project-MER Kristalpark III (2006)
- GRUP Kristalpark Oost (2017)
- GRUP Kristalpark West (2017)

Basis voor groenvoorschriften RUP Kristalpark Oost en West

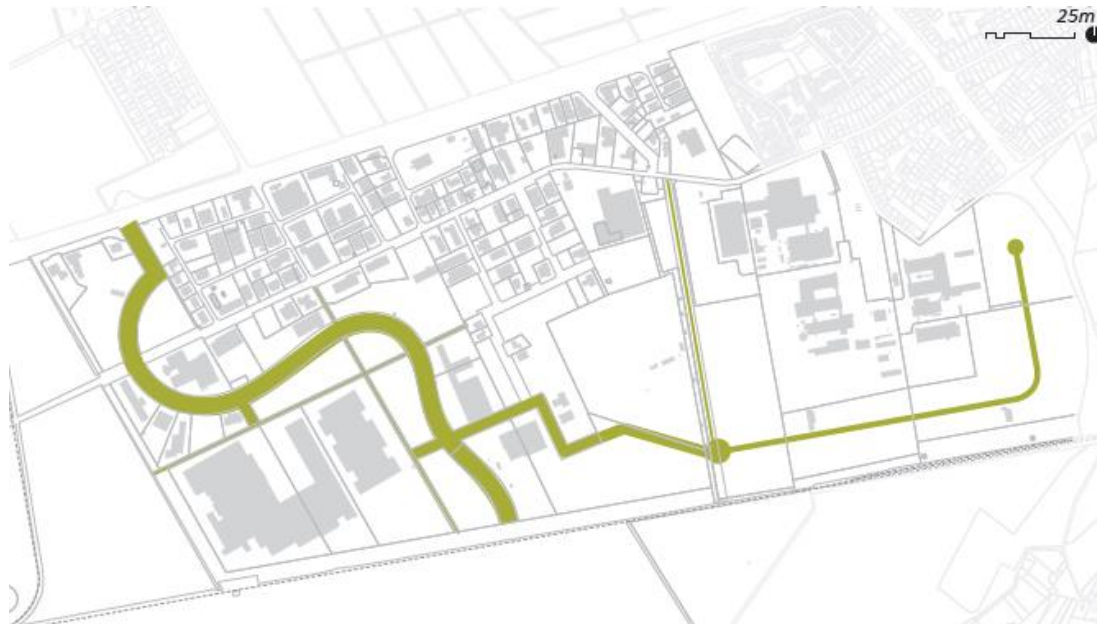


Beeldkwaliteitsplan Kristalpark 3

- Opgemaakt door Plusoffice in samenwerking met Delva Landscape Architects en Anteagroup
- Trendbreuk met traditionele industriële ontwikkeling
- Kristalpark III heeft de intentie een hoogwaardig ecologisch bedrijventerrein worden met:
 - Inzet op een parklandschap met streekeigen beplanting, variatie, waterbuffering op eigen terrein en een aangepast beheer
 - Integratie van een ecologische corridor en groenbuffers
 - Kansen voor tijdelijke natuur



- Vertaling visie naar Kristalpark 1 en 2, en Ambachtelijke Zone Balendijk
- Versterking van de bestaande groene ader door de verplichte 12% groene ruimte per perceel, zo veel mogelijk gekoppeld aan de groene ader.
- Strookte niet helemaal met de juridische voorschriften van BPA > daarom RUP



- Doelstellingen: 1) Ecologische inrichting en beheer groeninfrastructuren binnen de Lommelse bedrijventerreinen 2) Opstarten van een vlindernetwerk tussen bedrijven, stad en inwoners
- Pilotproject lopende van februari 2014 – december 2015
- Vlaams en Europees gekaderd binnen VIA 2020 (VI. Overheid) en Green Infrastructure (EU)
- Input voor RUP: pilotprojecten en draagvlak bij bedrijven, beter inzicht in de aanwezige vlinderpopulaties, vegetaties en abiotische factoren op terrein

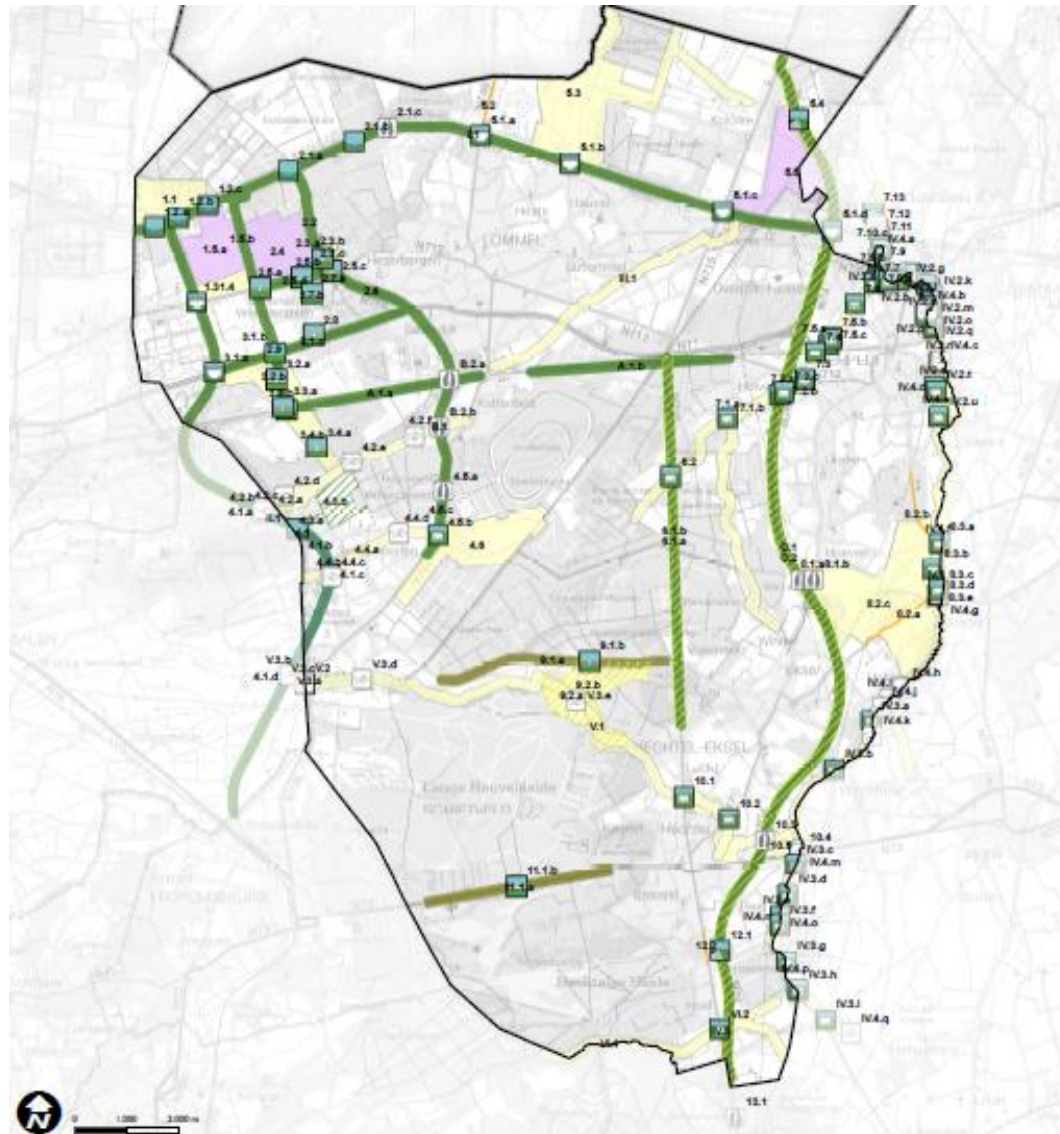


Interreg 2B Connect

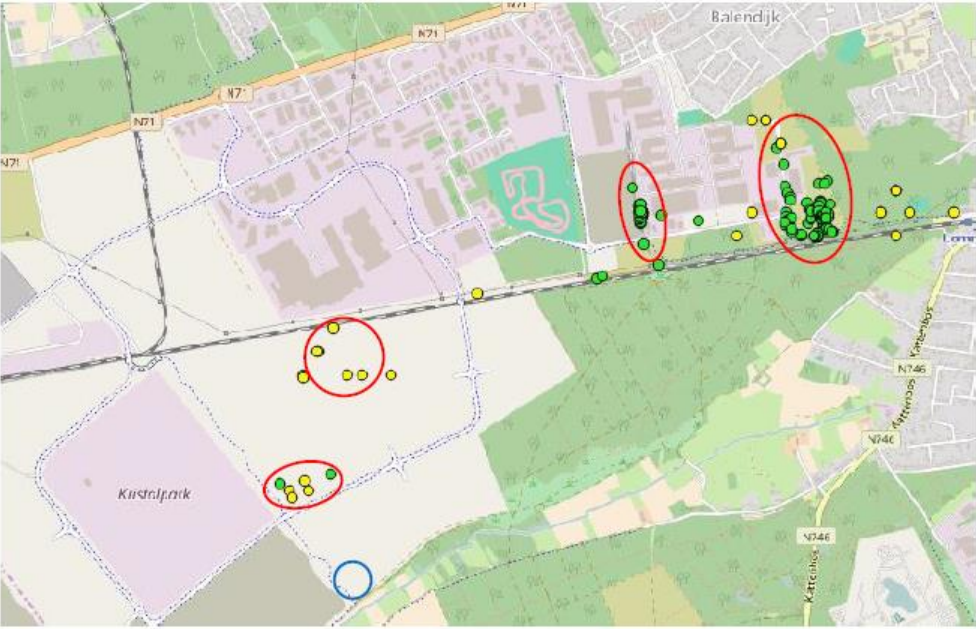
- Doel: meer biodiversiteit op bedrijventerreinen in de grensregio België – Nederland
- Timing januari 2016 tem september 2019
- Input voor RUP: pilootprojecten en draagvlak bij bedrijven, uitbouwen ecologisch netwerk



Ontsnipperingsstudie



Studie Kommavlinder



Omzetting in de praktijk

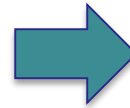
traditioneel
groen



ecologisch
groen



RUP



De groenvoorschriften van het RUP

- De voortuinstroken dienen zo natuurlijk mogelijk ingericht te worden. Het streefbeeld is een mozaïek van heide, grassen, mossen, open zand en kleine eikjes.
- 15% van het bedrijfsperceel (exclusief voortuinstrook) dient van groen voorzien te worden. Bedrijven dienen een opgelegde plantenlijst te volgen. Er wordt onderscheid gemaakt tussen representatief groen en landschappelijk groen.
- Voor percelen betrokken bij het beheerplan van de stad voor de kommavlinder dient de beplanting afgestemd te worden op het habitat van deze vlindersoort
- Invasieve exoten (*Prunus serotina*, *Quercus rubra*, *Fallopia japonica*, *Robinia pseudoacacia* en *Cyperus esculentus*) die zich op het bedrijfsterrein bevinden, dienen bestreden te worden. Uitspreiding van het maaisel/groenafval is verboden
- Waterbuffering gebeurt altijd op eigen terrein. De afwatering gebeurt bij voldoende ruimte in wadi's met mogelijk verdiept gedeelte voor bluswater (hellingsgraad max 1:3 (of 1:2)). Daarnaast dient er maximaal gewerkt te worden met waterdoorlatende verhardingen (parkings)

Controle

1. De bouwplannen worden gecontroleerd op basis van de voorschriften door de Werkgroep Industrie (GECORO)
2. Bij de indiening van de bouwvergunning moet een definitief groenplan zitten
3. Er dient een borgsom betaald te worden voor aanvang van de werken
4. Na voltooiing van de aanplant controleert een ambtenaar van stad Lommel op terrein en wordt de borgsom teruggestort door de stad



Bedankt voor uw aandacht



Meer informatie?

www.2b-connect.eu

elke.vandenbroeke@vlaanderen.be



Interreg 
EUROPESE UNIE
Vlaanderen-Nederland
Europees Fonds voor Regionale Ontwikkeling



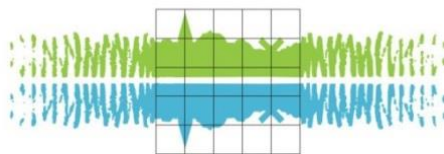
DEPARTEMENT
LEEFMILIEU,
NATUUR &
ENERGIE



Provincie
Antwerpen



campine



Stichting Landschapsbeheer Zeeland



AGENTSCHAP
NATUUR & BOS

Gemeente Helmond



INSTITUUT
NATUUR- EN BOSONDERZOEK



METALLO



SIBELCO



profel



Gemeente Maastricht



regionaal landschap
Noord-Hageland vzw



Provincie Noord-Brabant

