

Vier jaar werken aan biodiversiteit op bedrijventerreinen

Resultaten en bevindingen



2B CONNECT
Bedrijven & Biodiversiteit

Colofon

Deze brochure werd ontwikkeld in het kader van het Interreg project 2B Connect. Binnen dit project werkten 26 partners vier jaar lang samen aan meer biodiversiteit op bedrijventerreinen. Deze brochure biedt een summier overzicht van de resultaten en bevindingen. Met praktijkvoorbeelden en praktische richtlijnen. Meer informatie vindt u op www.2b-connect.eu.

Redactie

Leon Brabers (Biotoop), Peter Claus (Corridor cvba), Kris De Coster (Intoe bvba), Lieven De Smet (Vlaamse overheid, INBO), Melissa Ernst (Zeeuwse milieufederatie), Barbara Geschier (Vlaamse overheid, Natuur en Bos), Inez Goris (SCR Sibelco NV), Moïra Heyn (Provincie Antwerpen), Daniël Josten (Vlaamse overheid, Natuur en Bos), Valérie Persoons (Vlaamse overheid, Departement Omgeving), Gert Van de Genachte (Intoe bvba), Jan Van den Berghe (Blenders VZW), Elke Van den Broeke (Vlaamse overheid, Departement Omgeving), Steven Vanonckelen (Vlaamse overheid, Departement Omgeving), Rollin Verlinde (Natuurinvest), Alex Wieland (Stichting Landschapsbeheer Zeeland).

Met dank aan alle projectmedewerkers voor hun bijdrage aan deze brochure.

Eindredactie

Veronique De Smedt (Natuurinvest), Gabi Sinke (Zeeuwse milieufederatie)

V.U.: Tom Embo, Havenlaan 88 bus 75, 1000 Brussel

Tekst overnemen uit deze brochure is toegelaten mits verwijzing naar het project en deze publicatie.

Foto's

Veronique De Smedt, Lieven De Smet, Tom Linster, Sibelco, Vilda, Alex Wieland, Wilmar Wullems

Biodiversiteit en bedrijven, een groeiend verhaal

Ruim 135 hectare. Dat is hoeveel bedrijventerrein er binnen het Interreg project 2B Connect biodiverser is gemaakt. Met het project willen we bedrijven inspireren die een bijdrage willen leveren aan biodiversiteit. De terreinen liggen in Zuid-Nederland en Vlaanderen, van de kust tot de heuvels ver in het binnenland. We hadden te maken met verschillende grondsoorten en uitgangssituaties en we realiseerden zowel relatief eenvoudige als hele grote maatregelen. Iedere maatregel heeft zijn waarde en draagt bij tot behoud van biodiversiteit in onze leefomgeving. De biotopen zijn aangelegd voor 77 doelsoorten. Deze doelsoorten staan symbool voor een goed functionerend leefgebied waar ook vele andere soorten van profiteren.



Internationaal beleid

2B Connect geeft een rechtstreekse invulling aan de **Biodiversiteitsstrategie 2020** van de Europese Commissie. Deze strategie schuift de ontwikkeling van **multifunctionele groene infrastructuur** naar voor als een belangrijk middel om ecosystemen en ecosysteemdiensten te handhaven en te verbeteren. De Europese Commissie benadrukt het belang van samenwerking met en tussen bedrijven om de Europese biodiversiteitsdoelen te realiseren. Deze bedrijven dragen volgens de Commissie

bij aan de groene infrastructuur, maar ondervinden daarbij ook economische en sociale voordelen. Een bedrijf dat zijn terrein biodiverser inricht, draagt bij aan minstens 7 van de 17 Duurzame Ontwikkelingsdoelstellingen of Sustainable Development Goals (SDG's). Deze zijn opgesteld door de VN binnen Agenda 2030 voor Duurzame Ontwikkeling.

Vlaamse en Nederlandse dimensie

Binnen 2B Connect zijn een aantal bedrijventerreinen ingericht die vlakbij Natura 2000-gebieden gelegen zijn. Door een goede inrichting en gedegen beheer kunnen de gekozen bedrijventerreinen de tussenliggende en omringende natuurgebieden versterken. Zo kunnen zij een belangrijke grensoverschrijdende natuurverbinding vormen voor planten- en diersoorten en hun habitats in zowel Vlaanderen als Nederland.

Tijdelijke natuur

In afwachting van een effectieve invulling, blijven veel bedrijventerreinen vaak leeg en worden er maatregelen genomen om beschermde dieren en planten van het terrein te weren. Vaak gebeurt dit omdat bedrijven vrezen dat beschermde soorten zich zouden vestigen, waardoor het terrein niet meer gebruikt zal kunnen worden door bedrijven.

Tijdelijke natuur biedt hier een oplossing. Bedrijven krijgen immers vóór de start van de natuurontwikkeling toestemming voor de latere verwijdering van bepaalde soorten. Ze krijgen met andere woorden de nodige zekerheid dat de oorspronkelijke bestemming van het terrein niet zal wijzigen. Om de mogelijke negatieve effecten op fauna en flora te vermijden worden specifieke vergunningsvoorwaarden opgemaakt. Aanvragen van een toestemming van tijdelijke natuur kan zowel in Nederland (www.tijdelijk-natuur.nl/) als in Vlaanderen (www.natuurenbos.be/beleid-wetgeving/vergunningen/tijdelijk-natuur). In Nederland kunnen bedrijven sinds

2018 ook goedkeuring krijgen via de gedragscoderegeling tijdelijke natuur. Voor meer informatie over de overeenkomsten en verschillen zie www.tijdelijk-natuur.nl/aanmelden/gedragscode-en-ontheffing/

Tijdelijke natuur heeft potentie

In Nederland is het concept van tijdelijke natuur helemaal ingeburgerd. Verspreid over het hele land is er inmiddels ruim 3.000 hectare tijdelijke natuur. Dat is een flinke oppervlakte, maar de potentie is vele malen groter. Nederland kent namelijk minimaal 35.000 hectare geschikte terreinen.

In Vlaanderen is het concept tijdelijke natuur nog vrij nieuw. Er is echter veel potentie want ruim 17.000 hectare van de bedrijventerreinen ligt braak. In 2017 werd voor het eerst een vergunning uitgereikt voor de Philipssite in Turnhout.



Kiezen voor kwaliteit

Niets is toeval: de basisprincipes van ecologie

In de zandige Kempen vind je naaldbossen, in de leemstreek magistrale beukenbossen en in de rivervalleien vind je populieren. Dat is geen toeval, de bodem bepaalt welke boomsoorten er voorkomen. Bij uitbreiding kan je zeggen dat de omgeving bepaalt welke natuur er te vinden is. Niet enkel het bodemtype, maar ook vochtgehalte, schaduw en voedselrijkdom zijn de harde randvoorwaarden. Er groeien zelden of nooit populieren op droge zandgrond.

Binnen die randvoorwaarden zijn er opties die meer afhangen van de zogenaamde 'levende' omgeving. Koeien en andere grazers (of mensen op maaimachines) kunnen verhinderen dat graslanden stilaan overgaan in bos. Bij afwezigheid van deze maaiers kan wel bos ontstaan, maar de soortensamenstelling hangt af van welke moederbomen in de buurt staan. Voor graslanden geldt hetzelfde, je zal zien dat de bloemensamenstelling afhangt van de bodem, maar ook van de planten die al in de omgeving staan.

Kan je dus alles voorspellen? Helaas niet. Welke planten er tevoorschijn komen hangt helaas, of gelukkig, ook af van toevallige gebeurtenissen. Denk maar een stevige wind uit de goede richting toen net de juiste plantensoort zijn zaden loste of een omgevallen boom die plaats maakt voor nieuwe soorten.

En laat net dat het spannende aspect zijn van natuurontwikkeling, het is als een spannende roman waarvan je het einde niet kent. Ook al speel je zelf mee in het verhaal.

Deskundigheid: tip 1 - Maak een planning

Beheerplanning is een term uit het natuurbehoud. De term zegt veel: het wil het beheer van natuur plannen. Daar zit een prachtige contradictie in terminis in: natuur plannen. Natuur is immers wild, moeilijk te beheersen, laat staan te plannen. En toch is dat wat nodig is.

Natuur is niet zo wild als je denkt: haar processen worden voorspelbaar als je haar goed doorgrondt. Een beheerplan bestudeert bodem en water, de voorgeschiedenis en de voorkomende flora en fauna en laat daaruit een visie op de toekomst en het beheer ervan zien. Of met andere woorden: welke soorten zullen waar en wanneer voorkomen, groeien en bloeien?

Een beheerplan is ook een managementdocument. Het maakt duidelijk wat je wanneer moet doen om je beoogde resultaat te bereiken, jaar na jaar na jaar. Het maakt ook een kostenprognose mogelijk.

Via een monitoringplan kan je vervolgens bijhouden of je de resultaten die je voor ogen hebt, ook effectief haalt. Indien nodig kan je bijsturen.

Management is planning, het voorspelbaar maken van processen. Wie wil werken rond biodiversiteit op zijn bedrijfsterrein heeft een beheerplan nodig. Dit beheerplan moet worden gemaakt door een expert.



Uitheimse soorten vervangen door inheemse planten (en het juiste beheer hiervan) geeft bij het Circuit van Zolder een zeer positief effect op de biodiversiteit.

2B Connect heeft daarom ruim 35 adviseurs opgeleid om de bedrijven onder andere te voorzien van een goed beheerplan.

Deskundigheid: tip 2 - Inrichten met planten

De conditie van de bodem is van groot belang. Door de bodem te manipuleren, kan je de verscheidenheid aan soorten benadelen. Zo kan te veel mest of pesticiden, het soort water of de waterstand zorgen voor de komst van andere - vaak dominante - soorten van voedselrijke bodems. Zorg voor de juiste bodem is dan ook cruciaal. Dat vergt kennis.

Heb je een geschikte bodem, dan mag je bepaalde doelsoorten verwachten. Gebeurt dat toch niet, dan komt dat vaak omdat de zaden niet op de gewenste plaats geraken, bijvoorbeeld door versnippering. Dan kan het zinvol zijn om plantensoorten een handje te helpen door te planten of te zaaien. Voor dieren moet je rekening houden met het feit of ze al dan niet aanwezig zijn in de omgeving. Bovendien hebben dieren veel meer dan planten nood aan

stapstenen om van het ene gebied naar het andere te geraken.

Ook voor plantensoorten is de omgeving belangrijk. Ze hebben niet enkel een relatie met bijvoorbeeld hun ondergrond, maar ook met de regionale eigenheid. Vaak is die bepaald door de geschiedenis van mensen en hun gebruik van het landschap. De knotwilg is een mooi voorbeeld: in de ene streek is die landschapsbepalend, elders komt hij nauwelijks voor. Daarom is het goed om breder te kijken dan je eigen bedrijfsterrein en je keuzes te integreren in een breder verhaal. En opnieuw, dat vereist kennis.

Wil je echt het verschil maken voor biodiversiteit? Sla met meerdere bedrijven de handen ineen en werk bijvoorbeeld in overleg met de beheerders van het nabijgelegen natuurgebied.

Bloemenmengsels

Een vergeten hoek van een bedrijfsterrein kan worden omgetoverd in een bloemenweide. Dit kan op twee manieren. Een bestaand grasland kan jaarlijks één of meerdere keren gemaaid worden. Sleutel is dan om het maaisel af te voeren en de weide niet te bemesten. Zo wordt de voedselrijkdom minder en ontstaat er ruimte voor andere, meer zeldzame planten. Na enkele jaren hoeft er minder vaak gemaaid te worden, of kan er begraaasd worden met koeien of schapen. Voor insecten is het nuttig om niet alle vegetatie tegelijk te maaien. Als je voor een kwart van de vegetatie een maaibeurt overslaat, blijft er voldoende voedsel en schuilplaats voor insecten.



Deze bloemenweide had ogenschijnlijk een moeizame start, maar geeft nu Brabantia in Pelt een mooie tuin om naar te kijken.

Wie sneller een bloemenzee wil hebben, kan er voor kiezen om een zaadmengsel in te zaaien. Zaai enkel zaden in van inheemse soorten die van nature in de omgeving voorkomen. De hulp van een ecooloog is hierbij onmisbaar. Het inzaaien dient zorgvul-

dig te gebeuren. De juiste zaai-dichtheid, grondbewerkingen en tijdstip van zaaien zijn bepalend voor succes. Meestal duurt het twee seizoenen eer het bloemenmengsel goed tot zijn recht komt. Daarna is het belangrijk om het juiste hooilandbeheer toe

te passen. Meestal volstaat het om jaarlijks te maaien en af te voeren.



Variatie in structuur van de beplanting levert unieke biotoopjes op voor insecten bij de Kleine Hoeven in Bladel.

Bepanting

Bomen en struiken planten levert instant natuur- en landschapswaarden op. Daarnaast zijn er vele andere voordelen. De waarde kan toenemen als er gekozen wordt voor soorten die van nature in de betreffende streek thuishoren. Door verschillende soorten te planten, creëer je een brede bloei-boog. Sommige soorten bloeien al in februari en andere pas in juni. Bij een brede bloei-boog hebben insecten gedurende een lange periode voedsel. Door een mix te nemen van bomen en struiken ontstaat er gelaagdheid in structuur. Zo zijn er veel windluwe plekjes waar insecten kunnen zonnen en rusten.



Deskundigheid: tip 3 - Landschappelijke inrichting

Waterpartijen zoals poelen zijn van groot belang voor amfibieën, libellen, vissen en moerasvegetaties. Het zijn unieke biotopen waar dieren snel van profiteren. Hoe gevarieerder de waterpartij, des te groter de natuurwaarde. Wadi's, poelen, grotere waterpartijen en sloten met flauwe oevers zijn allemaal waardevol. Ook de afwisseling tussen diepe en ondiepe delen in het water is belangrijk. Bij voorkeur worden waterpartijen gegraven tot net onder het laagste grondwater-niveau. Indien het grondwater te diep zit, kan men een on-

doorlatende laag creëren met bv. kleimatten. De uitgegraven grond kan afgevoerd worden als men het elders kan gebruiken of in de directe omgeving verwerkt worden. In streken met zandige bodems kunnen kunstmatige landduinen gemaakt worden. Door ook hier te variëren in vorm, steilheid van talud, hoogte, wel of geen aanplant, kan je ook weer biotopen maken. Let er wel op dat deze landduinen historisch verantwoorde vormen hebben.



Poelen en wadi's geven amfibieën meer kansen om zich voort te planten. De passanten van de Feed Food Health campus in Tienen krijgen er bovendien een mooi en natuurlijk rustpunt bij.



In Pelt (Bosland) zorgen de natuurlijk ingerichte rotondes ook voor waterbergend vermogen.



Bij Wienerberger in Beerse combineerden ze de aanleg van een grote landduin in functie van heidebiotopen met de bestrijding van Japanse duizendknoop.

Sibelco is een internationaal actief bedrijf op het gebied van materiaaloplossingen. Het bedrijf hecht bijzonder veel aandacht aan een maatschappelijk relevante én duurzame nabestemming (of medegebruik) van haar groeven en eigendommen. Sibelco investeert onder andere in drijvende zonnepanelen, aquacultuur op plassen en medegebruik van plassen voor droogtebestrijding. Het verhogen van de biodiversiteit voorafgaand aan, tijdens en na ontginning speelt een belangrijke rol.

Inez Goris, Environmental Affairs Manager van Sibelco: “De diensten die natuur aan de maatschappij levert, aan onze directe burens, aan onze eigen werknemers en dus aan Sibelco zelf, zijn nauwelijks te overschatten: ruimte voor onthaasting en sport, gezonde lucht, verkoeling, schermfunctie, zuiveren en vasthouden van water, rustgevend decors ... Investeren in natuur betaalt zichzelf terug.”

Met de steun van het 2B Connect project richtte Sibelco een robuuste natuurcorridor in van zo'n 20 hectare (ongeveer 200m breed en 1km lang). Binnen een bestemde bufferzone verbindt de corridor de grote natuurgebieden van Bosland met de bossen en heidecomplexen van Noord-Brabant en de Antwerpse Noorderkempen.



De variatie in het reliëf bij Sibelco in Lommel geeft ook een extra landschappelijk karakter en een betere inpassing in de omgeving.

Deskundigheid: tip 4 - Inrichten voor dieren

Door de aanleg van een biotoop op een bedrijventerrein kun je verschillende diersoorten aantrekken. Het is de kunst om een compleet biotoop te creëren waarin dieren het hele jaar door kunnen leven. Waar ze een plaats hebben om voedsel te zoeken, maar ook om te broeden, dekking te vinden of veilig een weg te passeren.

De bekendste en meest eenvoudige voorbeelden zijn nestkasten voor mezen. Deze vogels broeden van nature in holtes in bomen. In de natuur komen dergelijke holtes er pas na een jaar of dertig. Vandaar dat nestkasten voor mezen

altijd zeer snel worden bezet. Kies voor nestkasten die langere tijd meegaan en die je kan openen om schoon te maken na het broedseizoen. De kasten hangen bij voorkeur enkele meters boven de grond en niet in de volle zon. Bijkomend voordeel: de mezen helpen om plaaginsecten te bestrijden in de beplanting.

Bloemenvelden hebben naast een mooie kleurenpracht een belangrijke functie voor insecten. Sommigen leggen eitjes op de ingezaaide planten. Andere insecten graven een nestholletje in zand of metselen nestkamertjes in holle



De vleermuiskasten bij Roompot in Nieuwvliet hebben een natuureducatieve waarde en de vleermuizen helpen insecten te vangen.



Insectenhotels zijn niet alleen goed voor insecten, ze kunnen ook een toegevoegde waarde hebben op landschappelijk vlak.



Bij Wienerberger in Lanaken en Maastricht bieden afgezaagde boomstammen een schuilplaats voor levendbarende hagedis.



Een simpel gat in een betonwand kan de ijsvogel op de Automotive Campus in Helmond aan een nest helpen.



Bedrijventerreinen kunnen biotopen vormen voor zeer zeldzame soorten. De Duitse zandloopkever vond een geschikte leefomgeving op de oude site van Nyrstar in Cranendonck.

bamboestengels of gaatjes in hout. Bijenhôtels met holle stengels en gaatjes in hout zijn prima geschikt voor solitaire bijen. Zij leven immers niet in grote volken, in tegenstelling tot honingbijen. Het is belangrijk dat de nestgaten en nestholtes van goede kwaliteit zijn en onderhouden blijven. Kleine splinters in het hout maken de nestholtes voor bijen onbereikbaar. Het bijenhôtel dient voldoende groot te zijn, liefst minimaal 1 bij 1 meter. Maak niet alle gaatjes even groot. Zo kunnen verschillende soorten gebruik maken van het hotel. Staat het bijenhôtel in een bosrijke omgeving, timmer er dan gaas voor er gaas voor om te voorkomen dat spechten de bewoners van het hotel opeten. De bijen helpen ons bij het bestuiven van bomen en gewassen.

Ook tegen gebouwen kunnen prima faunavoorzieningen opgehangen worden. Vleermuizen en verschillende vogelsoorten zoals huismus, gierzwaluw en huiszwaluw hebben het tegenwoordig moeilijk om nestlocaties en schuilplaatsen te vinden. Belangrijk is dat de kasten duurzaam zijn, liefst van steen, beton of in het gebouw gemetseld. Ook hier geldt opnieuw dat je de nestkast niet in de volle zon hangt. Deze dieren geven geen overlast en helpen ons om vliegen en muggen te bestrijden.

Wie geen ruimte heeft tegen boom of gebouw kan kasten bevestigen aan palen.

Met snoeihout wat anders afgevoerd wordt kunnen waardevolle biotopen gemaakt worden. Takhout kan verwerkt worden in takkenrillen. Deze zijn schuilplaatsen voor egels en kleine marterachtigen. Boomstronken en boomwortels kunnen ook goede schuilplaatsen opleveren voor ver-

schillende dieren en zijn bovendien ideale groeiplaatsen voor prachtige paddenstoelen.

Keverbanken zijn kleine dijkes die ingezaaid worden met ruige grassen die niet gemaaid worden. Hier kunnen kevers en andere

insecten in overwinteren. In het voorjaar warmen deze dijkes snel op waardoor het insectenleven weer op gang kan komen. Het is een maatregel uit de biologische landbouw. Hier helpen de nuttige insecten uit de keverbank mee om plaaginsecten te bestrijden. Dit

kan natuurlijk ook op een industriegebied. Naast insecten profiteren ook veel andere dieren van de keverbank. Een zeer waardevolle inrichtingsmaatregel die net als ecologisch beheerde bermen en sloten een waardevol netwerk voor biodiversiteit kan leveren.



Het vleermuizenverblijf van Campine in Beerse biedt extra kansen aan deze fascinerende dieren. Bovendien fungeert het bedrijfsterrein als stapsteen tussen twee natuurgebieden, zodat ook andere soorten hier veel baat bij hebben.

Vleermuizen behoren tot het neusje van de zalm van het Vlaamse natuurbehoud. Zowat alle soorten zijn Europees beschermd. De fortengordel rond Antwerpen en de mergelgrotten in Limburg vormen de belangrijkste winterverblijfplaatsen voor vleermuizen in Vlaanderen. Natuurgebieden, oude bomen en water vormen ook in Beerse een netwerk waar vleermuizen zich helemaal thuis voelen. De bedrijven die binnen dit natuurlijke netwerk gevestigd zijn, stapten dan ook enthousiast aan boord van het project 2B Connect.

2B Connect partner NV Campine uit Beerse bouwde in samenwerking met technische school VITO

uit Hoogstraten een vleermuizenverblijf op hun terrein. Recent werd de eerste vleermuis gespot, een baardvleermuis. De baardvleermuis is een echte bosbewoner, maar je kan hem ook vinden in grote parken met veel oude bomen. Van de soort is bekend dat ze overwintert in groeven, bunkers, forten, vestingwerken, oude steenfabrieken, ijskelders en (kasteel)kelders. Samen met de vleermuis, werden ook overwinterende vlindersoorten zoals roesje en dagpauwoog gespot.

Tevreden bewoners op vogelbroedeiland

Een rustig gelegen spuiком van Dow Benelux. En overlast van broedende visdiefjes in de binnenstad van Terneuzen. Eén en één werd twee: een drijvend vogelbroedeiland van plastic blokken. Grind en schelpen vormen er een prima broedplaats voor de visdief. Rioolbuizen bieden beschutting tegen regen, wind en roofvogels. De vogels zijn tevreden! Want de visdiefjes keerden al voor het tweede jaar terug op het eiland om te broeden en hun jongen groot te brengen met het rijke voedsel uit de nabijgelegen Westerschelde. Waarschijnlijk gaat de nieuw ontdekte broedparel van snavel tot snavel, want het aantal broedpaartjes neemt toe.



Het visdiefeiland bij DOW in Terneuzen is een groot succes.

De juiste argumenten

Waarom werken vandaag de dag zo veel bedrijven aan meer natuur op hun terreinen? Meer natuur kan bedrijven een waaier aan voordelen opleveren. Het voegt namelijk iets toe aan de relatie die een bedrijf heeft met zijn voorname stakeholders: werknemers, klanten, aandeelhouders, buurtbewoners, overheid en de omgeving.

De drijfveren om te werken aan natuur zijn voor elk bedrijf anders. Doorgaans zijn ze verbonden met de uitdagingen waar bedrijven mee te maken hebben. Het komt er op aan om goed in te schatten welke argumenten dat precies zijn.

Bij Wienerberger in Lanaken werd tijdens de vergunningsprocedure een paar jaar geleden duidelijk dat de omwonenden visuele en geluidshinder ondervonden. Tegelijkertijd was er een groot grondoverschot in de buurt aanwezig. In plaats van te kiezen voor een betonnen geluidsmuur werd een landschappelijk geïntegreerde grondwal aangelegd. Deze sluit ecologisch aan bij de ecocorridor van het Zouwdal die binnen het project Albertknoop gerealiseerd wordt.

De uitgestrekte verharde oppervlakte van bedrijventerreinen warmt onaangenaam op tijdens warme zomerdagen en leidt tot wateroverlast tijdens hevige onweersbuien. Bomen en waterpartijen koelen de omgeving heerlijk af. Hoe meer de aarde opwarmt, hoe belangrijker dat wordt. Bomen fungeren als een natuurlijke parasol. Wadi's, groendaken en waterdoorlatende verhardingen zorgen er voor dat water in de bodem infiltreert, verdampt of gebufferd wordt.

Goede werknemers zijn een troef voor elk bedrijf. Door te werken aan biodiversiteit op hun terreinen investeren bedrijven eveneens in een aangename werkplek en in hun imago. Werken aan biodiversiteit is een manier voor een bedrijf om ambities en waarden zichtbaar te maken. Daarmee beschikt het over een extra troef om goede werknemers aan te trekken en aan zich te binden. Bovendien is bewezen dat uitzicht op groen vanaf de werkplek, het groen opzoeken tijdens een pauze of door een groene omgeving naar het werk komen, je prestaties ten goede komt. Het wakkert immers de creativiteit aan en bevordert de concentratie.

It's all about the economy, stupid: de rekentool

Bedrijven zijn heel bewust bezig met hun kostenvoering. Eerder werd groenbeheer vaak gezien als onnodig en de kosten ervoor liggen nog altijd onder een vergrootglas. Hoewel de voordelen van werken aan natuur legio zijn, houden bedrijven en beheerders van bedrijventerreinen de kosten van het groenbeheer graag zo laag mogelijk. Precies daarom is ecologisch beheer van de terreinen zo'n goed idee, want ecologisch beheer gaat over samenwerken met de natuur. Het ondersteunt de natuurlijke processen in plaats van er tegenin te gaan. Om die reden is ecologisch beheer vaak minder intensief en veelal ook niet duurder.

Om bedrijven inzicht te bieden in de kosten van natuurbeheer op hun terreinen bestaat er nu een gratis rekentool: www.ecopedia.be/pagina/bereken-kosten-ecologisch-beheer-en-inrichting. Adviseurs, bedrijven, overheden en hun dienstverleners kunnen met de rekentool snel en eenvoudig de kosten van ecologisch groenbeheer verkennen en deze vergelijken met de kosten van traditioneel groenbeheer.

Interview Leon Brabers - Adviseur Biodiversiteit en Bedrijven

Leon, jij heb de Masterclass Biodiversiteit en Bedrijven gevolgd. Wat heb je daarvan onthouden?

Ik zat voor de cursus al enige tijd na te denken over een aantal ideeën rond natuurlijk groen op bedrijventerreinen. Mij heeft de opleiding voornamelijk belangrijke informatie en een richtinggevend kader geboden zodat ik losse ideeën kon verbinden en die verder heb kunnen uitwerken tot concrete acties.

Heeft de opleiding je op professioneel vlak iets opgeleverd?

Zeer zeker. Van tevoren was ik natuurtuinontwerper voor particulieren in bijberoep. Ik heb het geluk gehad om na de opleiding te kunnen starten als biodiversiteitsconsultant op mijn stagebedrijf, meteen goed voor 180 hectare ecologische inrichting. Dit heeft me de kans gegeven om de sprong naar volledig ondernemerschap te wagen. Ondertussen ben ik onder meer bezig met ecologische inrichtingsprojecten van A tot Z bij een aantal kleine en grotere bedrijven en is mijn bedrijf uitgebreid met een tweede persoon.

Wat is de kern van Adviseur Biodiversiteit en Bedrijven zijn?

Voor mij is het kernwoord 'inzicht'. Zoals het hoort in natuurbeheer moet een adviseur beschikken over veel kennis rond natuur en soorten, die hij of zij ook praktisch kan toepassen. Maar daarnaast, en dat is misschien nog wel belangrijker, moet een adviseur inzicht hebben in de wensen van de klant. Elke klant, of het nu gaat om een bedrijf, gemeente, school of particulier, heeft immers telkens specifieke randvoorwaarden. Deze worden vaak, maar zeker niet altijd, uitgesproken. Het is als adviseur van essentieel belang om dit te begrijpen en hier op de juiste manier op in te spelen.



Binnen 2B Connect werden 35 biodiversiteitsadviseurs opgeleid.

Aanbevelingen

- 1) Het thema biodiversiteit kan bij bedrijven ingang vinden door deelname aan een netwerk zoals bijvoorbeeld een Green Deal. Met 2B Connect is zowel in Vlaanderen als in Nederland een **grensoverschrijdend netwerk** opgezet. De combinatie van beide netwerken kan het grensoverschrijdende karakter van dit thema blijven ondersteunen. Vlaanderen en Nederland hebben elkaar veel te bieden qua kennis. Zowel inhoudelijk als juridisch kunnen we leren van elkaars aanpak.
- 2) Maak gebruik van de **biodiversiteitsadviseurs** die zijn opgeleid binnen 2B Connect. Zij zullen zich na afloop van het project blijven inzetten om bedrijven te ondersteunen die willen werken aan biodiversiteit. De lijst met contactgegevens is te raadplegen op www.biodiversiteitenbedrijven.be en www.biodiversiteitenbedrijven.nl.
- 3) Op www.biodiversiteitenbedrijven.be en www.biodiversiteitenbedrijven.nl bouwt 2B Connect aan een digitaal **kennisplatform** rond biodiversiteit bij bedrijven. Dit platform wordt ook na afloop van het project verder gevoed met informatie inzake biodiversiteit en bedrijven. Het is wenselijk dat overheden, organisaties en bedrijven zelf hiernaar verwijzen.
- 4) Zorg voor **specifieke opleidingen** zodat de bedrijven nog beter ondersteund kunnen worden na de afronding van 2B Connect. Bied bijkomende vorming aan voor de adviseurs op basis van hun noden en ervaringen. Ook parkmanagers, tuinontwerpers en groenaannemers hebben vaak nood aan meer biodiversiteitsgerichte vaardigheden. Momenteel werken de meeste tuinontwerpers en -aannemers met klassieke groenstructuren zoals haagjes van buxus, cotoneaster als bodembedekker en dergelijke. Deze doelgroep is cruciaal om in de komende jaren een verschuiving te krijgen naar een meer natuurlijker en klimaatrobuuster groen. Via vakverenigingen en via de aanpassing van curricula van opleidingen moeten nieuwe kennis en inzichten doorgegeven worden.
- 5) Het verankeren van biodiversiteit in het milieumanagement is belangrijk om een blijvend effect te creëren. Dit kan door het gebruiken van de BIODIVA-tool. Geef bijkomende **subsidiën** aan bedrijven die dit doen. Momenteel kunnen bedrijven subsidies aanvragen via gemeente, stad, provincie, Vlaanderen of Nederland. Deze subsidies zijn vaak onvoldoende gericht op biodiversiteit of worden weinig gecontroleerd op hun meerwaarde voor de biodiversiteit. Een biodiversiteitscomponent en -controle in bestaande subsidies of het uitbreiden ervan naar het biodivers inrichten van terreinen kan een trigger zijn voor bedrijven.
- 6) Stimuleer een **biodiverse inrichting** via het vergunningenbeleid, bv. door inheemse planten en een gelaagde vegetatiestructuur op te leggen voor groenschermen, door oog te hebben waar nodig voor landschapsintegratie bij de beoordeling, door een natuurlijke oplossing te vragen voor hemelwaterproblematiek, maar even goed door bedrijven te informeren.
- 7) Pas de **vestigingsvoorwaarden** aan. Deze worden opgelegd door de ontwikkelaar. Ook indien er vanuit VLAIO subsidies gegeven worden voor de (her)ontwikkeling van een bedrijventerrein worden er vanuit VLAIO voorwaarden opgelegd. Die dan door de ontwikkelaar vertaald worden in vestigingsvoorwaarden. Dus via deze vestigingsvoorwaarden zouden bepalingen rond biodiversiteit wel opgelegd kunnen worden op een bedrijventerrein. De uitdaging hierbij is wel deze voorwaarden ook effectief te controleren op terrein en te bekijken hoe eventueel om te gaan met sanctionering.
- 8) Bevorder de aanvraag van vergunningen voor **tijdelijke natuur**. Het risico op extra procedures en vertragingen bij de start van een uitbreiding of bouw van een bedrijf, valt zo weg. Doordat het terrein tijdelijk ter beschikking wordt gesteld aan de natuur ontstaan er positieve effecten op de populaties van planten en dieren, die zich anders niet zouden voordoen.

9) Zie het groot! Optimaliseer het **parkmanagement** van bedrijventerreinen. Parkmanagement vereenvoudigt een duurzame en biodiversere ontwikkeling van bedrijventerreinen en koppelt hieraan een gelijkaardige manier van beheren. Bovendien kan er ook voor gekozen worden om het groen gedeelte van het terrein openbaar te houden en de verharde terreinen privaat. De bedrijven kunnen gevraagd worden om mee te betalen voor het beheer van de openbare groene stroken.



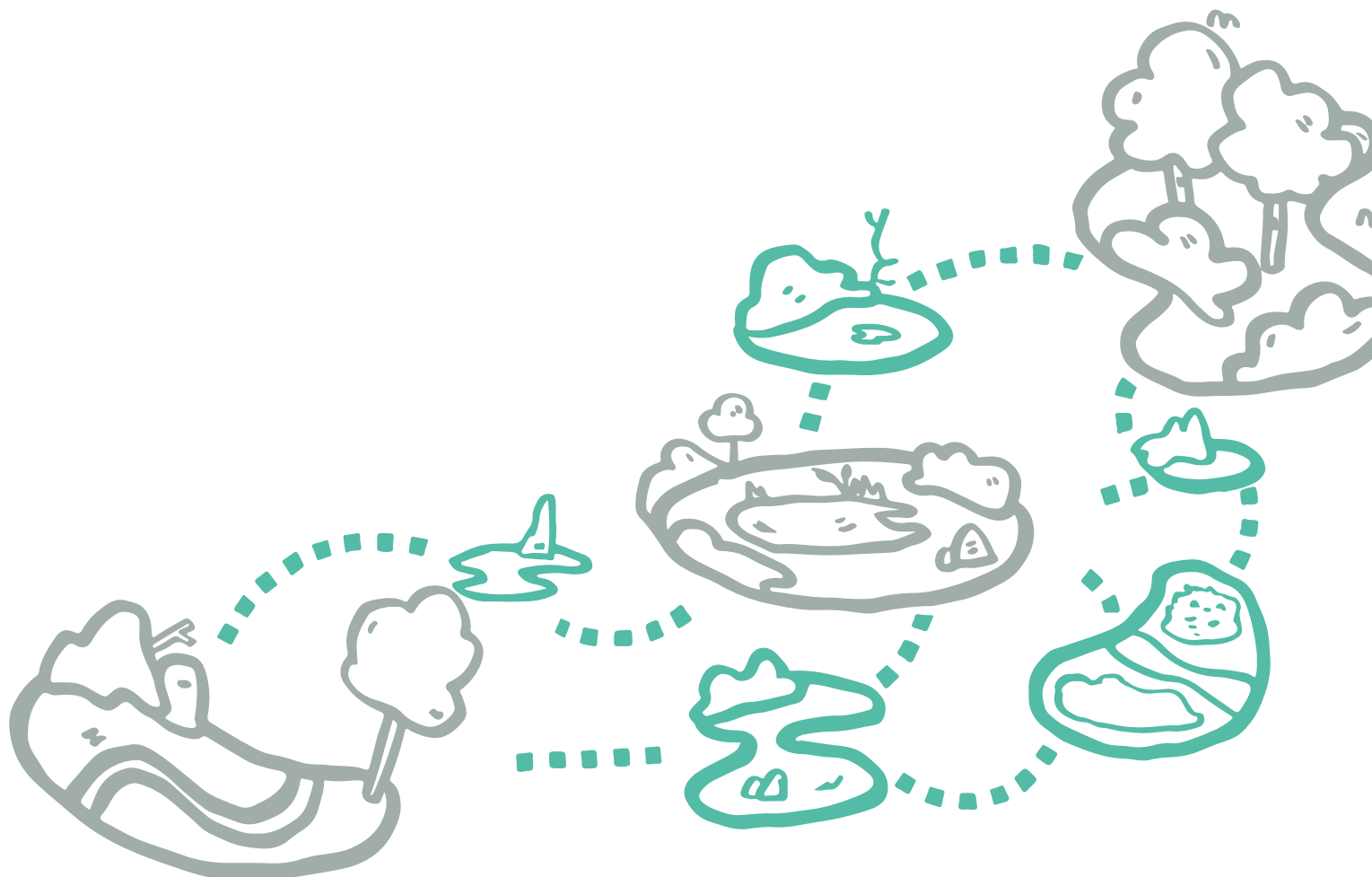
Inrichting onthaalpoort bedrijventerrein Nieuwland Aarschot.

Ook de **inrichting** van een bedrijventerreinen kan gerealiseerd worden over verschillende bedrijven heen. Hou er wel rekening mee dat de nodige vergunningen en overeenkomsten vaak grotere vertragingen met zich meebrengen. Daarom is het niet eenvoudig om inrichting gekoppeld aan grote inrichtingswerken van nieuwe bedrijventerreinen goed te timen. Dit geeft soms wat moeilijkheden als dit ook wordt opgenomen in een (Europees) project met strakke timing.

Stimuleer het gebruik van inheemse beplanting. Zet bijvoorbeeld een **sensibilisatiecampagne** op in samenwerking met tuincentra om de verkoop van **streekeigen planten** te stimuleren. Momenteel worden er nog veel (invasieve) exoten via tuincentra verkocht, en het beheer van deze planten kost de lokale en bovenlokale overheden veel geld. Tuincentra moeten verplicht worden om deze invasieve soorten niet meer te verkopen, en de focus op streekeigen groen kan onze tuinen klimaatrobuuster maken. Verder moet er via campagnes zoals de Week van de Bij verder ingezet worden op de sensibilisatie van de bevolking. Overheden dienen daarbij het goede voorbeeld te geven op eigen terreinen en het openbaar domein.



Een bedrijventerrein kan ook gedeeltelijk ingericht worden met speelgroen, zoals in deze KMO-zone. Omwonenden en kinderen van de buurtschool maken er graag gebruik van.



Interreg



EUROPESE UNIE

Vlaanderen-Nederland



Europees Fonds voor Regionale Ontwikkeling

2B Connect ontving via Interreg Vlaanderen-Nederland 3.012.583 euro om de gedurende vier jaar bedrijven en biodiversiteit dichterbij elkaar te brengen. Interreg Vlaanderen-Nederland is een Europees fonds voor regionale ontwikkeling in het grensgebied België-Nederland.

 www.2b-connect.eu

 [2bconnect.bedrijven.en.biodiversiteit](https://www.facebook.com/2bconnect.bedrijven.en.biodiversiteit)

 [@2b_connect](https://www.instagram.com/2b_connect)